

# Atelier Bien-être animal : que se passe-t-il dans la tête d'une vache ?

19 mars 2022  
Compte-rendu





## CONTEXTE

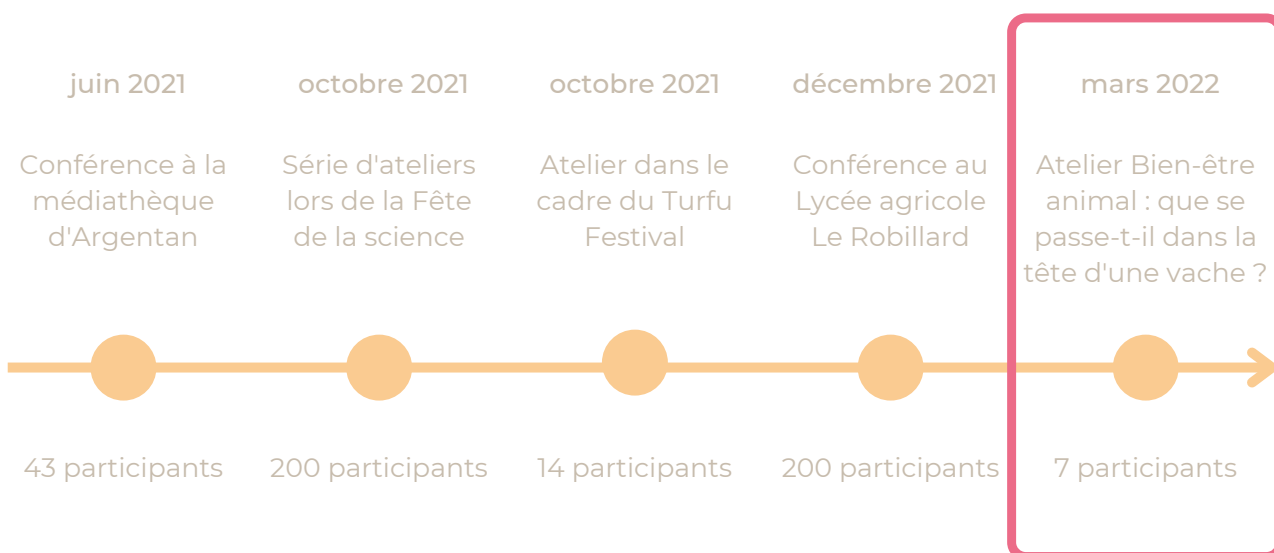
Dans un sondage de 2021 réalisé par OpinionWay pour le LIT OUESTEREL, 91% des personnes interrogées déclarent être intéressées par les conditions d'élevage, de transport et d'abattage des animaux tout en étant 60% à déclarer mal connaître ces filières.

Afin de répondre à son ambition stratégique de recréer du lien entre la société et le monde de l'élevage, l'association du LIT OUESTEREL met en place dans un premier temps des événements de sensibilisation et d'acculturation auprès du grand public dans le but de créer les conditions d'un dialogue objectif autour du bien-être et de la santé des animaux d'élevage.

Animagine est la démarche de co-construction par laquelle, l'Association LIT OUESTEREL entend offrir aux professionnels, des perspectives d'améliorations des conditions d'élevage, de transport et d'abattage des animaux. Grâce à un processus participatif, ouvert à tous, les différents acteurs d'un même territoire (professionnels et citoyens) travaillent ensemble à élaborer des solutions en faveur de la santé et du bien-être animal. La démarche de co-construction est fondée sur l'écoute et le respect des besoins de chacun à travers des ateliers pensés pour faire émerger des actions concrètes et (le plus) satisfaisantes pour tous.

# OBJECTIFS

L'atelier « Bien-être animal : que se passe-t-il dans la tête d'une vache ? », organisé le 19 mars au Dôme à Caen s'inscrit dans le cadre d'une démarche participative dont le but est d'imaginer la ferme d'élevage du futur. Cet atelier fait suite à différents évènements organisés sur le territoire Normand en 2021 :



Cet atelier concourt ainsi à plusieurs objectifs :

- Sensibiliser le grand public à la démarche ANIMAGINE
- Compléter les représentations de l'élevage et du bien-être animal du grand public obtenus lors des précédents évènements
- Sensibiliser le grand public aux besoins physiologiques et comportementaux de la vache
- Réfléchir ensemble à la prise en compte de l'ensemble des besoins de la vache dans les exploitations de demain

# DÉROULÉ DE L'ATELIER

## Contextualisation

Après la phase de présentation, Emilie Grégorio, Ingénieure agronome et Chargée de mission bien-être animal chez Bureau Bankiva a fait découvrir de façon interactive au public les besoins physiologiques de la vache, les secrets de production de son lait et sa façon de percevoir le monde extérieur. Ses propos ont été illustrés graphiquement en direct par François Boissel, facilitateur graphique.

Pour commencer, Emilie a interrogé les participants sur la notion de bien-être animal :

*Pour vous, qu'est-ce que le bien-être animal ?*

Inspirés, les participants ont proposé de nombreuses idées :

- Comprendre les besoins
- Coopération humain animal
- Attention (donner de l'attention à l'animal)
- Bien manger, bien boire, liberté de gambader
- Pas de souffrance
- Le bien-être animal c'est quand il mange sain, et il vit dans un bon environnement
- Respect
- Respect : Libre déplacement (champ), respect sensibilité, santé, son corps
- Prendre en compte tous les besoins de l'animal de base : boire, manger, ... Physique : herbager.
- Un bon lieu pour manger, bien se reposer, faire une activité, être à l'écoute de l'animal, le soigner, les soins naturels.

Emilie a complété les réponses des participants en rappelant la définition du bien-être animal énoncée par l'ANSES en 2018 et en évoquant les 5 libertés fondamentales.

*« Le bien-être d'un animal est l'état mental et physique positif lié à la satisfaction de ses besoins physiologiques et comportementaux, ainsi que de ses attentes. Cet état varie en fonction de la perception de la situation par l'animal. »*

*Définition ANSES 2018*

### LES CINQ LIBERTÉS FONDAMENTALES

Selon l'Organisation Mondiale de la santé animale (OIE)

- absence de faim, de soif et de malnutrition : il doit avoir accès à l'eau et à une nourriture en quantité appropriée et correspondant aux besoins de son espèce ;
- absence de peur et de détresse : les conditions d'élevage ne doivent pas lui induire de souffrances psychiques ;
- absence de stress physique et/ou thermique : l'animal doit disposer d'un certain confort physique ;
- absence de douleur, de lésions et de maladie : l'animal ne doit pas subir de mauvais traitements pouvant lui faire mal ou le blesser et il doit être soigné en cas de maladie ;
- liberté d'expression d'un comportement normal de son espèce : son environnement doit être adapté à son espèce (il doit être en groupe si c'est une espèce sociale par exemple).

Cette notion du bien-être animal définie, Emilie a proposé un sondage « Vrai ou Faux » aux participants pour tester leurs connaissances en matière de besoins physiologiques et comportementaux des vaches laitières, perception du monde extérieur, et production de lait.

## RÉSULTATS DU SONDAGE

### *Partie 1 : Besoins physiologiques et comportementaux*

- Les vaches sont couchées 6 à 8h par jour

FAUX : les vaches sont couchées 12 à 14h par jour

57% de bonnes réponses

- La température de confort des bovins se situe entre -5°C et +20°C

VRAI

86% de bonnes réponses

- Dans son troupeau, une vache a des amies avec qui elle aime passer du temps

VRAI

100% de bonnes réponses


### *Partie 2 : Perception du monde extérieur*

- On reconnaît un taureau à ses cornes. Au contraire, les vaches n'ont pas de cornes

FAUX : Les bovins, mâles et femelles, ont des cornes (sauf sélection)

100% de bonnes réponses





- Pour faire avancer une vache, je me place derrière elle

FAUX : La vision du bovin comporte des zones d'ombre  
71% de bonnes réponses

- En élevage, les équipements sont en métal (barrières, remorques de transport) car adaptés aux bovins

FAUX : Les bovins sont sensibles aux sons aigus, les bruits métalliques sont douloureux  
42% de bonnes réponses

### *Partie 3 : Production de lait*

- Une vache peut produire du lait sans avoir de veau


FAUX : Une vache doit avoir mis bas pour produire du lait  
57% de bonnes réponses

- En moyenne, les veaux sont laissés avec leur mère 3 jours avant d'être séparés

FAUX : En moyenne, les veaux sont laissés quelques heures avec leur mère  
57% de bonnes réponses

- Pour produire du lait et s'hydrater, les vaches boivent près de 30 minutes par jour

VRAI  
100% de bonnes réponses



Après cette première phase d'échanges et d'apports de connaissances, Emilie a proposé aux participants de répondre à la question suivante. Les participants ont pu se positionner dans la case de leur choix.

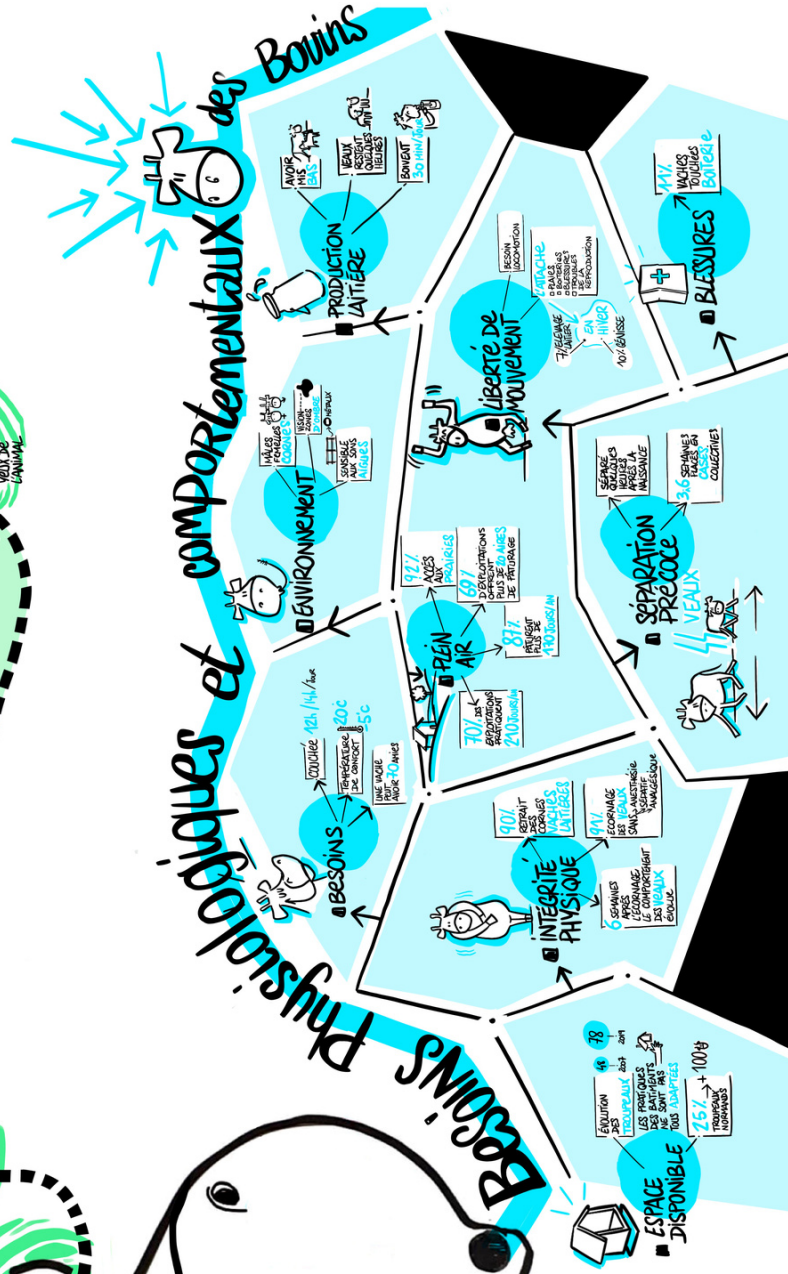
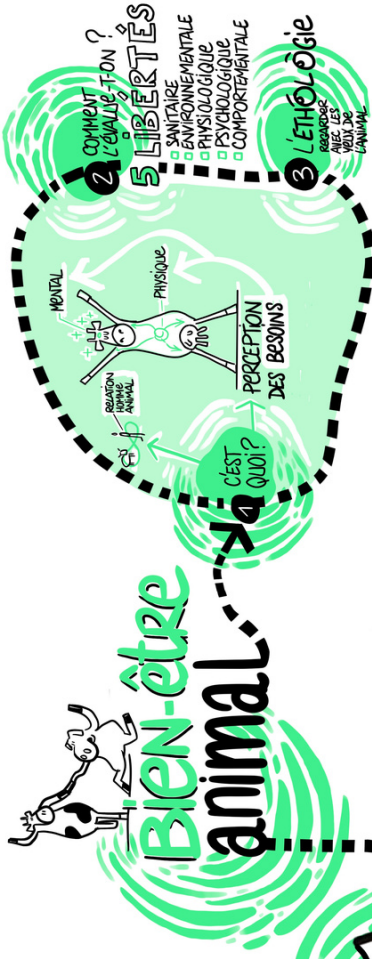
*Qu'est ce qui est le plus important pour vous ?*

- Le fait que les animaux aient un accès régulier au plein air (3 votes sur 7)
- Le fait que les animaux soient libres de leurs mouvements
- Le fait que les cornes soient laissées aux vaches
- L'absence de blessures sur les animaux (2 votes sur 7)
- Le fait que les veaux soient élevés avec leur mère
- Le fait qu'il y ait de la place pour chaque animal dans le bâtiment (2 votes sur 7)

Après discussion avec les participants pour comprendre leurs positionnements, Emilie leur a apporté de nouvelles connaissances, autour de ces 6 thématiques résumées dans la fresque ci-dessous réalisée en direct par François Boissel.



# QUE SE PASSE-T-IL DANS LA TÊTE D'UNE Vache



# Prototypage

## 1- DIVERGENCE

Les besoins physiologiques et comportementaux des vaches en tête, les participants ont été invités à passer à la phase créative.

Pour cela, les animateurs leur ont proposé d'imaginer individuellement, en se plaçant en tant que citoyen/consommateur, des actions qui pourraient permettre d'améliorer les conditions d'élevage des bovins. Chaque idée a été notée sur un post-it.

Propositions des participants :

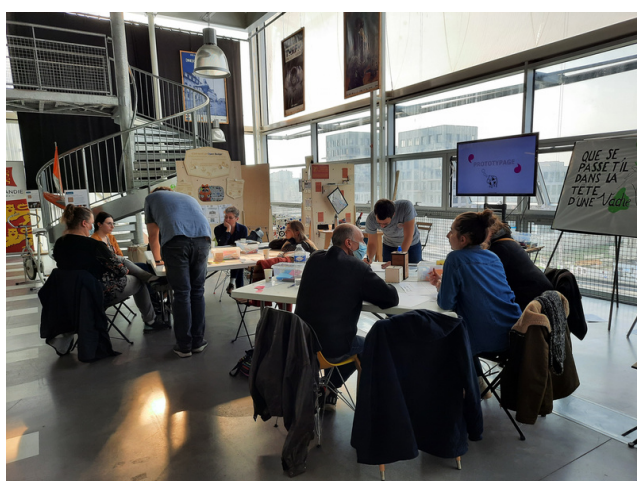
- Choisir la viande Bio pour soutenir le bien-être des animaux et l'élevage Bio
- Manger moins de viande
- 1 repas végétarien en cantine
- Acheter avec un label
- Eviter les grandes fermes (élevage intensif)
- Manger moins de viande pour faire un choix même plus couteux
- Avoir des bâtiments climatisés
- Ecouter de la musique
- Acheter uniquement de la viande en circuit court
- Plus de lien entre consommateur et agriculteur
- Consommer moins de viande et de produits laitiers
- Acheter de la viande où l'animal a été respecté
- Acheter à proximité pour connaître le paysan et les conditions de l'animal
- Ne pas avoir de maison secondaire pour laisser de l'espace aux animaux
- Donner les moyens aux agriculteurs de pouvoir respecter la place des vaches
- Mettre en place les barrières en bois, éviter le métal

- Changer et respecter des conditions d'élevage
- Mettre en place des conditions pour que chaque vache mange et dorme bien.
- Refuser d'être dans des habitations individuelles pour garder du terrain pour faire des petites fermes”.

## 2- ÉCRIRE/DESSINER UNE OU DES SOLUTIONS

Parmi toutes les idées proposées, les participants ont été amenées à en sélectionner deux pour les étudier plus en détail. Après des discussions, et une reformulation des thématiques, le choix des participants s'est arrêté sur les deux thématiques suivantes :

- Étalement urbain et bien-être animal
- Bien-être animal : consommer moins mais mieux



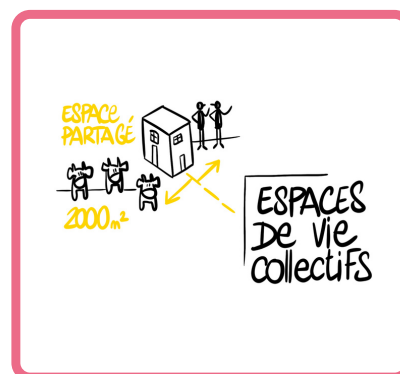
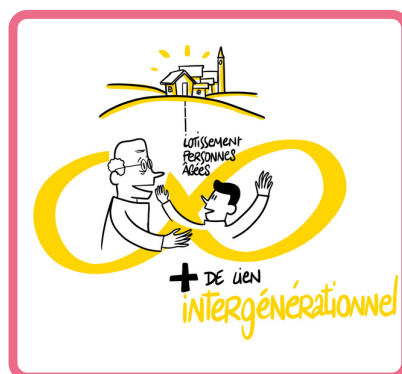
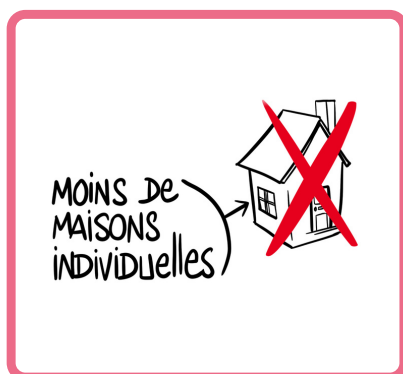
### 3- RESTITUTION

#### Groupe 1 : étalement urbain et bien-être animal

- Moins de maisons individuelles
- Plus de lien intergénérationnel
- Lotissements personnes âgées citoyens
- Espaces de vie collectifs

→ Plus d'espace pour les animaux

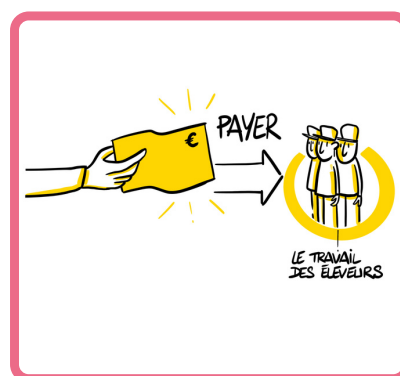
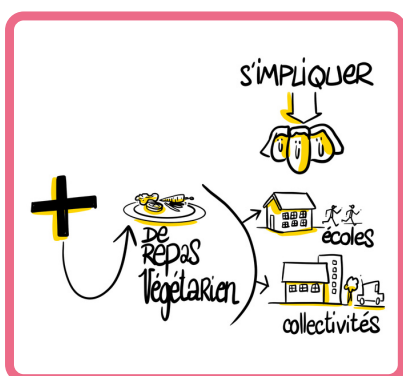
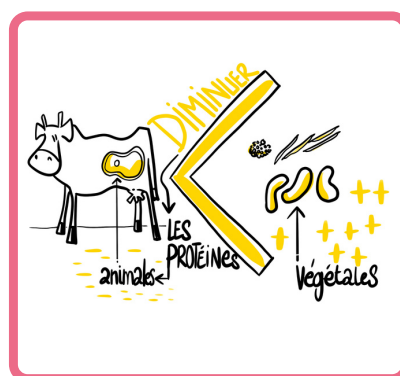
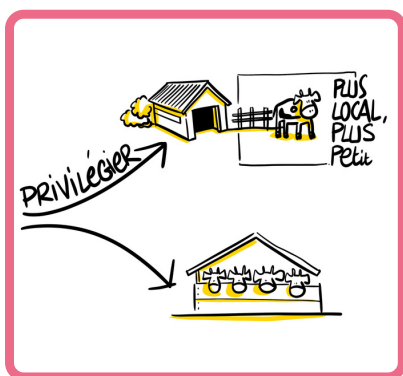
→ Plus de connexions entre les habitants



#### Groupe 2 : bien-être animal, consommer moins mais mieux

- Remplacer la protéine animale par d'autres protéines (lentilles, haricots, fruits secs, ...)
- Payer le travail des éleveurs (accepter de mettre le prix)
  - Arrêter d'acheter de la viande de mauvaise qualité
  - Commencer par lire les étiquettes
  - Demander des logos / des labels "bien-être animal"
- Développer les repas végétariens dans les collectivités et dans les restaurants
  - Association (de parents d'élèves)
  - S'impliquer dans la vie politique de la commune

- Privilégier les petits producteurs : petits élevages = souvent une meilleure qualité de vie pour les animaux
- Notion de durabilité des filières (Pourquoi deux filières bovins Lait et Viande, et deux filières volailles de chair et poules pondeuses ?)





# C'EST QUOI LA SUITE ?

Le programme de réflexion participative dont le but est d'imaginer la ferme d'élevage du futur se terminera en juin 2022. Il est prévu le 21 mai 2022 un dernier atelier au Dôme. Enfin, le 15 juin 2022 un webinaire dressant le bilan de l'ensemble de ces rencontres, et présentant le programme pour les mois à venir sera organisé.

# REMERCIEMENT

Un grand merci ...

- Aux participants pour leur présence, leurs idées et leur bonne humeur.
- Au Dôme (et notamment à François Millet (Living Lab manager) et Arnaud Rioual (médiateur scientifique)) pour avoir accueilli dans ses locaux l'évènement, pour la communication autour du projet ANIMAGINE, et enfin pour l'organisation et l'animation de cet atelier.
- À François Boissel, pour ses illustrations graphiques et la réalisation de la fresque en direct, lors de l'atelier.
- À Emilie Gregorio pour son apport de connaissances, et sa contribution à l'organisation et l'animation de l'atelier.
- À l'équipe de l'association du LIT OUESTEREL, pour la préparation, l'animation et la restitution de cet atelier.

# animagine

par LIT OUESTEREL



Rejoignez-nous !

LABORATOIRE D'INNOVATION TERRITORIAL  
OUEST TERRITOIRES D'ÉLEVAGE

101 Route de Gachet, CS 40706 - 44307 Nantes Cedex 3  
[assolitouesterel.org](http://assolitouesterel.org)  
[@LitOuesterel](https://twitter.com/LitOuesterel)

